



ÇUKUROVA ÜNİVERSİTESİ

2025 Yılı Su Ürünleri Fakültesi Birim Faaliyet Raporu

Ocak 2026

ADANA

<https://suf.cu.edu.tr/>

İçindekiler

I. GENEL BİLGİLER	4
A. MİSYON VE VİZYON	4
B. YETKİ GÖREV VE SORUMLULUKLAR.....	4
C. İDAREYE İLİŞKİN BİLGİLER	5
1. Fiziksel Yapı.....	5
2. Teşkilat Yapısı.....	6
3. Teknoloji ve Bilişim Altyapısı	7
4. İnsan Kaynakları.....	8
5. Sunulan Hizmetler.....	12
6. Yönetim ve İç Kontrol	16
II. AMAÇ VE HEDEFLER	18
A. TEMEL POLİTİKALAR VE ÖNCELİKLER	18
B. BİRİMİN STRATEJİK PLANDA YER ALAN AMAÇ VE HEDEFLERİ	18
III. FAALİYETLERE İLİŞKİN BİLGİ VE DEĞERLENDİRMELER	19
A. MALİ BİLGİLER.....	19
1. Bütçe Uygulama Sonuçları	19
3. Mali Denetim Sonuçları.....	19
B. PERFORMANS BİLGİLERİ	19
1. Program, Alt Program Faaliyet Bilgileri.....	19
2. Performans Sonuçlarının Değerlendirilmesi.....	20
3. Stratejik Plan Değerlendirme Tabloları	20
4. Performans Bilgi Sisteminin Değerlendirilmesi	23
IV. KURUMSAL KABİLİYET VE KAPASİTESİNİN DEĞERLENDİRİLMESİ.....	23
A. ÜSTÜNLÜKLER	23
B. ZAYIFLIKLAR	23
C. DEĞERLENDİRME.....	23
V. ÖNERİ VE TEDBİRLER	24
EKLER	25
EK-1 HARCAMA YETKİLİSİ İÇ KONTROL GÜVENCE BEYANI	25

BİRİM YÖNETİCİSİ SUNUŞU

Ülkemizde ilk kurulan Su Ürünleri Fakülteleri içinde yer alan Çukurova Üniversitesi Su Ürünleri Fakültesi; üç bölümde yedi anabilim dalında alanlarında uzman, ulusal ve uluslararası tanınmış öğretim elemanları ile bilimsel çalışmalar yürütmektedir. Fakültemiz ayrıca "Su Ürünleri" lisans eğitimi yanında, Üniversitemiz Fen Bilimleri Enstitüsü bünyesinde üç ayrı anabilim dalında yüksek lisans ve doktora eğitimi



vermektedir. Araştırma ve eğitim- öğretim süreçlerinde ihtiyaç duyulan uygulama faaliyetlerini üretmek amacıyla Üniversitemiz yerleşkesi içerisinde Tatlısu Ürünleri Eğitim ve Araştırma İstasyonu, Yumurtalık İlçesinde Deniz Ürünleri Eğitim ve Araştırma İstasyonumuz bulunmaktadır. Mevcut tesis ve laboratuvar alt yapımızla araştırma odaklı gelişen fakültemiz, 2021 yılından itibaren Ar-Ge odaklı bir misyon belirleyerek bölgedeki Su Ürünleri ile ilgili konulara yenilikçi bir yaklaşımla araştırmalarını sürdürmektedir. Bölgemizde açılan yeni su ürünleri yetiştiricilik alanları ile fakültemizin önemi bölge özelinde bir kere daha ortaya çıkmıştır. Öğrencilerimizi bilgi, beceri ve yetkinliklerle donanmış mühendisler olarak mezun etmek amacıyla akademik ve idari personelimizle birlikte görevlerimizi en iyi şekilde yerine getirmeye çalışırken, birimize tahsis edilen ödeneğin, en verimli ve doğru şekilde kullanılmasına gayret edilmiştir. 2025 yılını kapsayan bu birim faaliyet raporunda; mevcut fiziki alt yapımız, akademik ve idari personel durumumuz, lisans ve lisansüstü eğitim-öğretim faaliyetlerimiz, bilimsel çalışmalarımız, bütçe kalemlerimiz ve harcamalarımız, güçlü ve zayıf yönlerimiz daha önceden belirlenmiş olan misyon, vizyon ve stratejik amaçlarımız ile stratejik amaçlara ulaşmadaki hedeflerimiz çerçevesinde hazırlanmıştır. Saygılarımızla arz ederim.

Prof. Dr. Sevim POLAT

Dekan

I. GENEL BİLGİLER

A. MİSYON VE VİZYON

Misyonumuz; Su ürünleri alanında çağın gelişimine uygun, yenilikçi, toplumsal gereksinimleri dikkate alan, yaşam kalitesinin ve refah düzeyinin yükseltilmesine katkıda bulunan bilimsel araştırmalar yapmak, ülkemizde su ürünleri sektörünün gelişmesini sağlayacak yeni teknikler geliştirmek, lisans düzeyinde bu bilgilerin yanında beceri ve yetkinliklerle donanmış, sektörde etkin olarak yer alacak nitelikte, Atatürk İlke ve İnkılâplarına bağlı su ürünleri mühendisleri yetiştirmek ve lisansüstü düzeyde belirli konularda uzmanlaşmış, bilgileri sentezleyebilen, yenilikçi ve yaratıcı mezunlar vermek, deniz ve iç sularımız ile bu alanlardaki kaynaklarımızın doğru şekilde yönetilmesi ve sürdürülebilir kullanımı sağlamak için gerekli akademik verinin elde edileceği araştırmalar planlayıp yürüterek gerçekçi ve bilimsel öneriler oluşturmaktır.

Vizyonumuz; ülkemizin üç tarafını çeviren denizlerimizin ve tatlısu kaynaklarımızın en verimli şekilde kullanılmasını sağlama konusunda üzerine düşen görevleri yerine getirmek, ülkemizde su ürünleri sektörünün gelişmesine katkıda bulunmak, teorik ve uygulamalı dersleri çağın gereksinimlerine göre güncelleyerek bilgi ve deneyimi yüksek AR-GE kültürünü benimsemiş mezunlar yetiştirmek, ulusal ve uluslararası düzeyde projeler yaparak, nitelikli yayınlar üretmektir.

B. YETKİ GÖREV VE SORUMLULUKLAR

Denizlerimiz ve iç sularımızın korunması ve sürdürülebilir yönetimine katkıda bulunmak, uygun avcılık yöntemleriyle sucul canlı stoklarını olumsuz etkilemeden, bu kaynaklardan sürekli ve verimli biçimde faydalanılmasına yönelik bilimsel öneriler sunmak, su ürünleri yetiştiriciliğini yapmak, balık hastalığı teşhis ve tedavileri konusunda çalışmalarda bulunmak, işleme ve depolama tekniklerini geliştirmek, çevresel faaliyetlerin su ürünleri üzerindeki etkilerini belirlemek ve su kaynaklarında ekosistem izleme çalışmaları yürütmek, Su Ürünleri alanında çağın gelişimine uygun, yenilikçi, toplumsal gereksinimleri dikkate alan, yaşam kalitesinin ve refah düzeyinin yükseltilmesine katkıda bulunan bilimsel araştırmalar yapmak, ülkemizde su ürünleri sektörünün gelişmesini sağlayacak yeni teknikler geliştirmek ve bu bilgilerin yanında alanın gerektirdiği beceri ve yetkinliklerle donanmış, sektör ihtiyacını karşılayacak nitelikte Atatürk İlkelerine bağlı Su Ürünleri Mühendisleri yetiştirmek ve lisansüstü seviyede verilen eğitim ile belirli konularda derinlemesine uzmanlaşmış, bilgileri analiz edip sentezleyebilen, yenilikçi ve yaratıcı mezunlar vermek.

Su Ürünleri Fakültesi; deniz ve iç su kaynaklarımızın yönetimi, sürdürülebilir kullanımı ve korunması, su ürünleri avcılığı, yetiştiriciliği ve su ürünlerinin işlenmesi konularında kapsamlı projeler ve bilimsel araştırmalar yapma, edinilen bilimsel bulguları Ülkemizin kalkınması, toplum sorunlarına çözüm getirme ve sektörün gelişmesine katkıda bulunma amacıyla paylaşma, nitelikli, çağdaş mezunlar verme, uluslararası ilişkileri geliştirerek eğitim kalitesiyle söz sahibi olma vizyonunu taşımaktadır.

C. İDAREYE İLİŞKİN BİLGİLER

1. Fiziksel Yapı

Fakültemizin kampüs içerisinde bulunan ana binası yaklaşık 7.000 m² kapalı alana sahip olup; derslikler, eğitim laboratuvarları, tematik laboratuvarlar, konferans, toplantı ve çalışma salonları, akademik ve idari personel ofisleri ile depo ve arşiv alanlarını içermektedir. Bu fiziki altyapı, fakültemizin eğitim-öğretim ve araştırma faaliyetlerinin büyük bir kısmının etkin ve sürdürülebilir şekilde yürütülmesine imkân sağlamaktadır. Ayrıca, kampüs içerisinde yer alan Tatlı Su Eğitim ve Araştırma İstasyonu bünyesinde bulunan ve toplam 11.000 m³ su kapasitesine sahip açık ve kapalı havuzlar, fakültemizin eğitim ve araştırma faaliyetleri açısından önemli bir altyapı oluşturmaktadır. Buna ek olarak, 1 adet pikap, 2 adet yüzer taşıt ve 2 adet römork, eğitim ve araştırma faaliyetlerinde aktif olarak kullanılmaktadır.

Kapalı alanlara ilişkin bilgiler aşağıdaki tabloda gösterilmiştir.

HİZMET BİNASI ALANLARI	ADET	KAPALI ALAN MİKTARI (m ²)	KAPASİTE (KİŞİ)
EĞİTİM ALANLARI			
Sınıf	8	580	400
Toplantı Salonu	1	39	20
Konferans Salonu	1	94	60
Öğrenci Bilgisayar Laboratuvarı	1	74	20
Öğrenci Mikroskop Laboratuvarı	1	72	20
Öğrenci Çalışma Salonu	1	54	10
Eğitim Laboratuvarları	10	387	-
SOSYAL ALANLAR			
Kantin	1	204	100
İDARİ ALANLAR			
Yönetici Büroları	6	145	-
Akademik Personel Çalışma Büroları	51	1192	-
İdari Personel Çalışma Büroları	10	212	-
Depo-Ambar-Arşiv	11	139	-
DİĞER ALANLAR			
Tatlı Su Eğitim ve Araştırma İstasyonu	1	250	-
Yumurtalık Deniz Eğitim ve Araştırma İst.	1	250	-

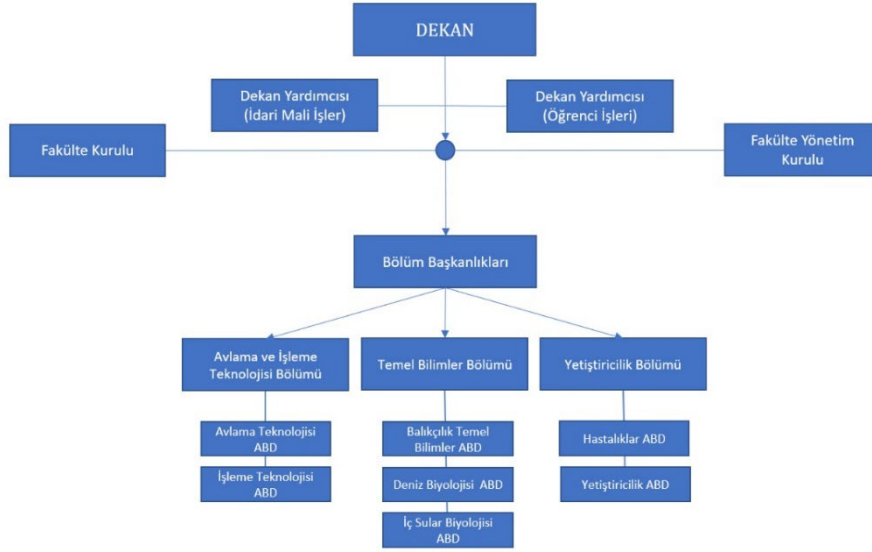
Taşıtlara ilişkin bilgiler aşağıdaki tabloda gösterilmiştir.

T Cetveli Sıra No	TAŞITIN CİNSİ	MEVCUT TAŞIT SAYISI	HİZMET ALIMIYLA KULLANILAN TAŞIT SAYISI
T7-	Pick-up (Kamyonet, sürücü dâhil 3 veya 6 kişilik)	1	-
T22-	DİĞER TAŞITLAR		-
	Eğitim Teknesi	1	-
	Deniz Motoru (25Hp)	1	-
	Şişme Deniz Botu (6 Metre)	1	-
	Römork (2 Tekerlekli)	1	-
			-
	Toplam	5	-

2. Teşkilat Yapısı

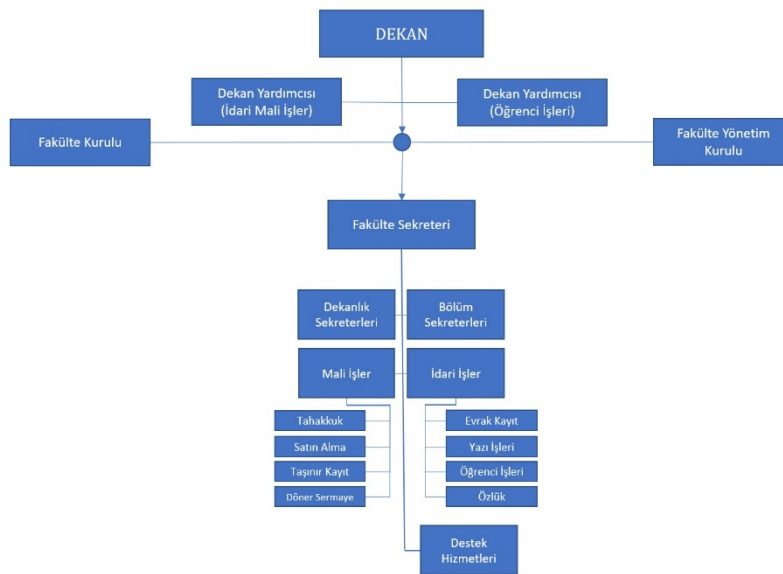
a. Akademik Yapı

Fakültemizde Avlama ve İşleme Teknolojisi, Temel Bilimler ve Yetiştiricilik olmak üzere üç bölüm faaliyet göstermektedir. Bu bölümler bünyesinde toplam yedi anabilim dalı bulunmaktadır. Fakültemizde lisans düzeyinde Su Ürünleri Mühendisliği Programı yürütülmekte olup, eğitim-öğretim faaliyetleri mevcut akademik kadro ve fiziki altyapı imkânları çerçevesinde sürdürülebilir şekilde devam etmektedir. Akademik teşkilat şeması aşağıda verilmiştir.



b. İdari Yapı

Fakültemizde yürütülen eğitim ve araştırma faaliyetleri organizasyon şeması aşağıda verilen idari teşkilat tarafından desteklenmektedir.



3. Teknoloji ve Bilişim Altyapısı

Kullanılan yazılımlar, genel olarak üniversitemiz Bilgi İşlem Daire Başkanlığı tarafından kampüs kullanımı için satın alınan yazılımlardır. Veri tabanı olarak ise Kütüphane ve Dokümantasyon Daire Başkanlığı'nın sağladığı aboneliklerden faydalanılmaktadır.

Bilgi ve teknolojik kaynaklara ilişkin bilgiler aşağıdaki tabloda gösterilmiştir.

Hesap Kodu	I. Düzey Kodu	II. Düzey Kodu	III. Düzey Kodu	IV. Düzey Kodu	TAŞINIR KOD LİSTESİ	ADET
255	02	01	01	01	Masaüstü Bilgisayarlar	88
255	02	01	01	02	Dizüstü Bilgisayarlar	35
255	02	01	01	03	Tablet Bilgisayarlar	4
255	02	01	01	04	Cep Bilgisayarları	
255	02	01	01	99	Diğer Bilgisayarlar (Sanal Serverlar vs.)	
255	02	01	02		Bilgisayar Sunucu Kasaları ve Ekipmanları	
255	02	01	02	01	Kule Sunucular	
255	02	01	02	02	Blade Sunucular	
255	02	01	02	03	Raf Sunucular	
255	02	01	02	04	Data Kasaları ile Sunucu ve Ağ Cihazı Kabinleri	
255	02	01	02	99	Diğer Bilgisayar Sunucu Kasaları ve Ekipmanları	
255	02	02	01		Yazıcılar ve Okuyucular	46
255	02	02	02		Tarayıcılar	7
255	02	02	04		Yedekleme Cihazları	30
255	02	03	01		Fotokopi Makineleri	1
255	02	04	01		Telefonlar	3
255	02	04	02		Faks Cihazları	1
255	02	04	03	01	Modemler (SDH ve Erişim Cihazları)	
255	02	04	03	02	Swichler (Anahtarlar)	
255	02	04	03	03	Hublar	
255	02	04	03	04	Routerler (Yönlendirici Cihazlar)	
255	02	04	03	05	İletişim Ağ Cihazları	
255	02	04	03	06	Çok Fonksiyonlu Network Cihazları	
255	02	04	03	07	İletişim Çeviricileri	
255	02	04	03	08	Firewall Cihazları	
255	02	04	03	99	Diğer Network Cihazları	
255	02	05	01	01	Projektörler (Projeksiyon Cihazları)	11
255	02	05	01	02	Tepegözler (Slayt Cihazları)	
255	02	05	02	01	Müzik Çalarlar ve Kaydediciler ile Donanımları	
255	02	05	02	02	Televizyonlar	
255	02	05	02	03	Videolar	
255	02	05	04	01	Kameralar	14
255	02	05	04	02	Fotoğraf Makineleri	12
255	02	99	04	01	Daktilolar	
255	06	05			Kitap, Belge, El Yazmaları ve Nadir Eserler	
255	07	02	01		Kitaplar	
255	07	02	02	01	Dergiler	
255	07	02	02	02	Gazeteler	
255	07	02	03		Tezler ve Araştırma Çalışmaları	

4. İnsan Kaynakları

a. Akademik Personel

Aşağıdaki tablolar incelendiğinde, fakültemizde görev yapan 46 akademik personelin 27'sinin Profesör olduğu ve bu sayının toplam akademik kadronun yaklaşık %59'unu oluşturduğu görülmektedir. Bu durum, fakültenin akademik deneyim açısından güçlü bir yapıya sahip olduğunu göstermekte; ancak aynı zamanda kadronun yaşlanmakta olduğuna da işaret etmektedir. Sözleşmeli akademik personelin yaş ve hizmet yılı bakımından daha genç bir profile sahip olmasına karşın, sayısal olarak kadrolu akademik personele göre sınırlı olduğu görülmektedir. Bu çerçevede, fakültemizin akademik kapasitesinin sürdürülebilirliğinin sağlanabilmesi ve olası emekliliklerin yaratacağı boşluğun giderilebilmesi için genç ve kadrolu akademisyen istihdamına yönelik planlamaların yapılması önem arz etmektedir.

Fakültemizde görev yapan akademik personel arasında yabancı uyruklu öğretim elemanı bulunmamakta olup, başka üniversitelerden görevlendirme yoluyla gelen akademik personel de bulunmamaktadır. Bununla birlikte, fakültemiz akademik personelinden bir öğretim elemanı, bir yıl süreyle araştırma faaliyetleri kapsamında başka bir üniversitede görevlendirilmiştir.

Akademik personelin istihdam şekline ilişkin bilgileri aşağıdaki tabloda gösterilmiştir.

İSTİHDAM ŞEKLİ	FİİLİ ÇALIŞAN PERSONEL SAYISI
Kadrolu Akademik Personel	32
Sözleşmeli Akademik Personel	14
TOPLAM	46

Akademik personelin unvanlarına ilişkin bilgileri aşağıdaki tabloda gösterilmiştir.

UNVANI	FİİLİ ÇALIŞAN PERSONEL SAYISI
Profesör	27
Doçent	5
Doktor Öğretim Üyesi	5
Öğretim Görevlisi (Okutman, Uzman vs. Dahil)	1
Araştırma Görevlisi	8
TOPLAM	46

Yabancı uyruklu akademik personelin unvanlarına ilişkin bilgileri aşağıdaki tabloda gösterilmiştir.

UNVANI	GELDİĞİ ÜLKE ADI	FİİLİ ÇALIŞAN PERSONEL SAYISI
Profesör	-	-
Doçent	-	-
Doktor Öğretim Üyesi	-	-
Öğretim Görevlisi	-	-
Araştırma Görevlisi	-	-
TOPLAM	-	-

Görevlendirilen akademik personel sayılarına ilişkin bilgiler aşağıdaki tabloda gösterilmiştir.

UNVANI	ÇEŞİTLİ ÜNİVERSİTELERDEN BİRİMİMİZDE GÖREVLENDİRİLEN AKADEMİK PERSONEL SAYISI	BİRİMİMİZDEN ÇEŞİTLİ ÜNİVERSİTELERE GÖREVLENDİRİLEN AKADEMİK PERSONEL SAYISI
Profesör	-	1
Doçent	-	-
Doktor Öğretim Üyesi	-	-
Öğretim Görevlisi	-	-
Araştırma Görevlisi	-	-
TOPLAM	-	-

Akademik personelin hizmet yıllarına ilişkin bilgileri aşağıdaki tabloda gösterilmiştir

HİZMET SÜRESİ	0-5 YIL	6-10 YIL	11-15 YIL	16-20 YIL	21-25 YIL	26-30 YIL	31 YIL VE ÜZERİ	*TOPLAM
KİŞİ SAYISI	-	-	2	6	3	10	11	32
YÜZDE (%)	-	-	6	19	9	31	35	100 (%)

Akademik personelin yaş aralıklarına ilişkin bilgileri aşağıdaki tabloda gösterilmiştir.

YAŞ ARALIĞI	0-25 YAŞ	26-30 YAŞ	31-35 YAŞ	36-40 YAŞ	41-50 YAŞ	51 YAŞ VE ÜZERİ	*TOPLAM
KİŞİ SAYISI	-	-	-	1	11	20	32
YÜZDE (%)	-	-	-	3	35	62	100 (%)

Sözleşmeli akademik personelin hizmet yıllarına ilişkin bilgileri aşağıdaki tabloda gösterilmiştir.

HİZMET SÜRESİ	0-5 YIL	6-10 YIL	11-15 YIL	16-20 YIL	21-25 YIL	26-30 YIL	31 YIL VE ÜZERİ	*TOPLAM
KİŞİ SAYISI	7	1	4	1	-	-	1	14
YÜZDE (%)	50	7	29	7	-	-	7	100 (%)

Sözleşmeli personelin yaş aralıklarına ilişkin bilgileri aşağıdaki tabloda gösterilmiştir.

YAŞ ARALIĞI	0-25 YAŞ	26-30 YAŞ	31-35 YAŞ	36-40 YAŞ	41-50 YAŞ	51 YAŞ VE ÜZERİ	*TOPLAM
KİŞİ SAYISI	-	5	3	4	1	1	14
YÜZDE (%)	-	36	21	29	7	7	100 (%)

b. İdari Personel

İdari personel verileri incelendiğinde, fakültemizde toplam 23 idari personelin görev yaptığı, bunların 18'inin kadrolu, 3'ünün sözleşmeli ve 2'sinin işçi statüsünde olduğu görülmektedir. Fakültemizin uygulamalı eğitim ve araştırma faaliyetleri yürüten bir birim olması, özellikle Tatlı Su Eğitim ve Araştırma İstasyonu ile Yumurtalık Eğitim ve Araştırma İstasyonunda gerçekleştirilen saha, bakım ve işletme faaliyetleri dikkate alındığında, mevcut işçi sayısının yetersiz kaldığı değerlendirilmektedir.

Personelin yaş ve hizmet yılı dağılımları değerlendirildiğinde ise, gerek kadrolu gerekse sözleşmeli idari personelin önemli bir kısmının 41 yaş ve üzeri grupta yer aldığı dikkat çekmektedir. Özellikle Genel Hizmetler grubu başta olmak üzere idari personelin yaş ortalamasının yüksek olması, ilerleyen yıllarda emeklilik kaynaklı personel kayıplarının yaşanabileceğini ve mevcut iş yükünün daha da artabileceğini göstermektedir.

Bu çerçevede, fakültemizin uygulamalı eğitim ve araştırma niteliği göz önünde bulundurularak; özellikle işçi ve yardımcı hizmet personeli başta olmak üzere idari personel ihtiyacının karşılanması, faaliyetlerin etkin, güvenli ve sürdürülebilir şekilde yürütülebilmesi açısından önem arz etmektedir.

İdari personel sayılarına ilişkin bilgiler aşağıdaki tabloda gösterilmiştir.

İSTİHDAM ŞEKLİ	FİİLİ ÇALIŞAN PERSONEL SAYISI
Kadrolu İdari Personel	18
Sözleşmeli İdari Personel	3
İşçi	2
Geçici İşçi	-
TOPLAM	23

İdari personelin hizmet sınıfına ilişkin bilgileri aşağıdaki tabloda gösterilmiştir.

HİZMET SINIFI	FİİLİ ÇALIŞAN PERSONEL SAYISI
Genel İdare Hizmetleri	9
Sağlık Hizmetleri Sınıfı	1
Teknik Hizmetler Sınıfı	5
Yardımcı Hizmetler Sınıfı	3
Sözleşmeli İdari Personel	3
İşçi	2
*TOPLAM	23

İdari personelin eğitim durumuna ilişkin bilgileri aşağıdaki tabloda gösterilmiştir.

EĞİTİM SEVİYESİ	FİİLİ ÇALIŞAN PERSONEL SAYISI	YÜZDE (%)
İlkokul	-	0
Ortaokul	-	0
Lise	3	17
Ön lisans	4	22
Lisans	5	27
Yüksek Lisans	3	17
Doktora	3	17
*TOPLAM	18	100 (%)

İdari personelin hizmet yıllarına ilişkin bilgileri aşağıdaki tabloda gösterilmiştir.

HİZMET SÜRESİ	0-5 YIL	6-10 YIL	11-15 YIL	16-20 YIL	21-25 YIL	26-30 YIL	31 YIL VE ÜZERİ	*TOPLAM
KİŞİ SAYISI	2	1	3	4	3	2	3	18
YÜZDE (%)	11	5	17	22	17	11	17	100 (%)

İdari personelin yaş aralıklarına ilişkin bilgileri aşağıdaki tabloda gösterilmiştir.

YAŞ ARALIĞI	0-25 YAŞ	26-30 YAŞ	31-35 YAŞ	36-40 YAŞ	41-50 YAŞ	51 YAŞ VE ÜZERİ	*TOPLAM
KİŞİ SAYISI	0	2	2		7	7	18
YÜZDE (%)		11	11		39	39	100 (%)

Sözleşmeli idari personelin eğitim durumuna ilişkin bilgileri aşağıdaki tabloda gösterilmiştir.

EĞİTİM SEVİYESİ	FİİLİ ÇALIŞAN PERSONEL SAYISI	YÜZDE (%)
Lise	-	
Ön lisans	1	33
Lisans	2	67
Yüksek Lisans	-	
Doktora	-	
*TOPLAM	3	100 (%)

Sözleşmeli idari personelin hizmet yıllarına ilişkin bilgileri aşağıdaki tabloda gösterilmiştir.

YAŞ ARALIĞI	0-25 YAŞ	26-30 YAŞ	31-35 YAŞ	36-40 YAŞ	41-50 YAŞ	51 YAŞ VE ÜZERİ	*TOPLAM
KİŞİ SAYISI	2	0	0	0	0	1	3
YÜZDE (%)	67	0	0	0	0	33	100 (%)

İşçilerin istihdam şekline ilişkin bilgileri aşağıdaki tabloda gösterilmiştir.

İSTİHDAM ŞEKLİ	FİİLİ ÇALIŞAN PERSONEL SAYISI
İşçiler (Sürekli)	2
Geçici İşçiler (Vizeli)	-
TOPLAM	2

İşçilerin eğitim durumuna ilişkin bilgileri aşağıdaki tabloda gösterilmiştir.

EĞİTİM SEVİYESİ	FİİLİ ÇALIŞAN PERSONEL SAYISI	YÜZDE (%)
İlkokul	-	-
Ortaokul	-	-
Lise	1	50
Ön lisans	1	50
Lisans	-	-
Yüksek Lisans	-	-
Doktora	-	-
*TOPLAM	2	100 (%)

İşçilerin hizmet yıllarına ilişkin bilgileri aşağıdaki tabloda gösterilmiştir.

HİZMET SÜRESİ	0-5 YIL	6-10 YIL	11-15 YIL	16-20 YIL	21-25 YIL	26-30 YIL	31 YIL VE ÜZERİ	*TOPLAM
KİŞİ SAYISI	1	-	-	-	-	1	-	2
YÜZDE (%)	50	-	-	-	-	50	-	100 (%)

İşçilerin yaş aralıklarına ilişkin bilgileri aşağıdaki tabloda gösterilmiştir.

YAŞ ARALIĞI	0-25 YAŞ	26-30 YAŞ	31-35 YAŞ	36-40 YAŞ	41-50 YAŞ	51 YAŞ VE ÜZERİ	*TOPLAM
KİŞİ SAYISI	-	-	1	-	1	-	2
YÜZDE (%)	-	-	50	-	50	-	100 (%)

Geçici işçilerin eğitim durumuna ilişkin bilgileri aşağıdaki tabloda gösterilmiştir.

EĞİTİM SEVİYESİ	FİİLİ ÇALIŞAN PERSONEL SAYISI	YÜZDE (%)
İlkokul	-	-
Ortaokul	-	-
Lise	-	-
Ön lisans	-	-
Lisans	-	-
Yüksek Lisans	-	-
Doktora	-	-
*TOPLAM	-	-

Geçici işçilerin hizmet yıllarına ilişkin bilgileri aşağıdaki tabloda gösterilmiştir

HİZMET SÜRESİ	0-5 YIL	6-10 YIL	11-15 YIL	16-20 YIL	21-25 YIL	26-30 YIL	31 YIL VE ÜZERİ	*TOPLAM
KİŞİ SAYISI	-	-	-	-	-	-	-	-
YÜZDE (%)	-	-	-	-	-	-	-	-

Geçici işçilerin yaş aralıklarına ilişkin bilgileri aşağıdaki tabloda gösterilmiştir.

YAŞ ARALIĞI	0-25 YAŞ	26-30 YAŞ	31-35 YAŞ	36-40 YAŞ	41-50 YAŞ	51 YAŞ VE ÜZERİ	*TOPLAM
KİŞİ SAYISI	-	-	-	-	-	-	-
YÜZDE (%)	-	-	-	-	-	-	-

5. Sunulan Hizmetler

a. Eğitim Öğretim Hizmetleri

Fakültemizde dört yıllık tek programlı lisans eğitimi yürütülmektedir. Fakültemizin Su Ürünleri Mühendisliği Programından mezun olan öğrenciler, Su Ürünleri Mühendisi meslek unvanını almaya hak kazanmaktadır. Geçmiş dönemlerde kontenjanların dolmaması yönünde sorunlar yaşanmış olmakla birlikte, son yıllarda fakültemizin kontenjan doluluk oranı %100 seviyesine ulaşmıştır. Yükseköğretim Kurulu tarafından fakültemize 2022, 2023, 2024 ve 2025 yıllarında sırasıyla 20, 35, 40 ve 40 kontenjan tahsis edilmiştir. Kontenjanlarda artış yaşanmasına rağmen, söz konusu dört yıl boyunca kontenjanlarımızın tamamı dolmuştur. Bu olumlu gelişme, fakültemizde eğitim-öğretim faaliyetlerinin yeniden canlanmasına ve öğrenci odaklı çalışmaların artmasına katkı sağlamıştır. Bu kapsamda, bilgisayar ve mikroskop laboratuvarları başta olmak üzere öğrenciye yönelik altyapılar yeniden düzenlenmiş ve etkin

biçimde kullanıma açılmıştır. Buna ek olarak program akreditasyonu ile ilgili çalışmalar da başlamıştır.

Lisansüstü eğitim faaliyetlerimiz, Fen Bilimleri Enstitüsüne bağlı olarak yürütülmekte olup, Avlama ve İşleme Teknolojisi, Temel Bilimler ve Yetiştiricilik Anabilim Dallarını kapsamaktadır. Bu programlar çerçevesinde, tezli yüksek lisans düzeyinde 47, doktora düzeyinde ise 19 öğrenci öğrenim görmekte olup, fakültemizde toplam 66 lisansüstü öğrenci bulunmaktadır. Bu sayı, fakültemizin lisans öğrenci sayısının yaklaşık %35'i kadar lisansüstü öğrencimiz bulunduğunu göstermektedir.

**Öğrenci kontenjanları ve doluluk oranlarına ilişkin bilgiler aşağıdaki tabloda gösterilmiştir.
(2024-2025 Eğitim-öğretim dönemi)**

ÖĞRENCİ KONTENJANLARI VE DOLULUK ORANLARI				
BÖLÜM ADI	**YGS KONTENJANI	*YGS SONUCU YERLEŞEN	BOŞ KALAN	DOLULUK ORANI (%)
Su Ürünleri Mühendisliği Programı	40	45	-	100
TOPLAM	40	45	-	100

**Öğrenim gören öğrenci sayılarına ilişkin bilgiler aşağıdaki tabloda gösterilmiştir.
(2024-2025 Eğitim-öğretim dönemi)**

BÖLÜM ADI	I. ÖĞRETİM	II. ÖĞRETİM	UZAKTAN ÖĞRETİM	TOPLAM
Su Ürünleri Mühendisliği Programı	192	-	-	192
TOPLAM	192	-	-	192

**Öğrenim gören yabancı uyruklu öğrenci sayılarına ilişkin bilgiler aşağıdaki tabloda gösterilmiştir.
(2024-2025 Eğitim-öğretim dönemi)**

BÖLÜM ADI	I. ÖĞRETİM	II. ÖĞRETİM	UZAKTAN ÖĞRETİM	TOPLAM
Su Ürünleri Mühendisliği Programı	4	-	-	4
TOPLAM	4	-	-	4

**Hazırlık gören öğrenci sayılarına ilişkin bilgiler aşağıdaki tabloda gösterilmiştir.
(2024-2025 Eğitim-öğretim dönemi)**

BÖLÜM ADI	I.ÖĞRETİM	II. ÖĞRETİM	TOPLAM
Su Ürünleri Mühendisliği Programı	-	-	-
TOPLAM	-	-	-

**Lisansüstü öğrenim gören öğrencilerin sayısal dağılımı aşağıda gösterilmiştir.
(2024-2025 Eğitim-öğretim dönemi)**

ANABİLİM DALI ADI	TEZLİ YÜKSEK LİSANS	TEZSİZ YÜKSEK LİSANS	YÜKSEK LİSANS TOPLAMI	DOKTORA	GENEL TOPLAM
Su Ürünleri Avlama ve İşleme Teknolojisi	23	-	23	11	34
Su Ürünleri Temel Bilimler	11	-	11	5	16
Su Ürünleri Yetiştiricilik	13	-	13	3	16
GENEL TOPLAM	47	-	47	19	66

Lisansüstü öğrenim gören yabancı uyruklu öğrencilerin sayısal dağılımı aşağıda gösterilmiştir.

(2024-2025 Eğitim-öğretim dönemi)

ANABİLİM DALI ADI	TEZLİ YÜKSEK LİSANS	TEZSİZ YÜKSEK LİSANS	YÜKSEK LİSANS TOPLAMI	DOKTORA	GENEL TOPLAM
Su Ürünleri Avlama ve İşleme Teknolojisi	2	-	2	1	3
Su Ürünleri Temel Bilimler	-	-	-	-	-
Su Ürünleri Yetiştiricilik	-	-	-	-	-
GENEL TOPLAM	2	-	2	1	3

**Mezun olan öğrenci sayılarına ilişkin bilgiler aşağıdaki tabloda gösterilmiştir.
(2024-2025 Eğitim-öğretim dönemi)**

BÖLÜM ADI	I. ÖĞRETİM	II. ÖĞRETİM	UZAKTAN ÖĞRETİM	TOPLAM
Su Ürünleri Mühendisliği Programı	7	-	-	7
TOPLAM	7	-	-	7

Mezun olan yabancı uyruklu öğrenci sayılarına ilişkin bilgiler aşağıdaki tabloda gösterilmiştir.

(2024-2025 Eğitim-öğretim dönemi)

BÖLÜM ADI	I. ÖĞRETİM	II. ÖĞRETİM	UZAKTAN ÖĞRETİM	TOPLAM
Su Ürünleri Mühendisliği Programı	-	-	-	-
TOPLAM	-	-	-	-

**Mezun olan lisansüstü öğrenci sayılarına ilişkin bilgiler aşağıdaki tabloda gösterilmiştir.
(2024-2025 Eğitim-öğretim dönemi)**

ANABİLİM DALI ADI	TEZLİ YÜKSEK LİSANS	TEZSİZ YÜKSEK LİSANS	YÜKSEK LİSANS TOPLAMI	DOKTORA	GENEL TOPLAM
Su Ürünleri Avlama ve İşleme Teknolojisi	-	-	-	-	-
Su Ürünleri Temel Bilimler	-	-	-	-	-
Su Ürünleri Yetiştiricilik	-	-	-	-	-
GENEL TOPLAM	-	-	-	-	-

**Mezun olan lisansüstü yabancı uyruklu öğrenci sayılarına ilişkin bilgiler aşağıdaki tabloda gösterilmiştir.
(2024-2025 Eğitim-öğretim dönemi)**

ANABİLİM DALI ADI	TEZLİ YÜKSEK LİSANS	TEZSİZ YÜKSEK LİSANS	YÜKSEK LİSANS TOPLAMI	DOKTORA	GENEL TOPLAM
Su Ürünleri Avlama ve İşleme Teknolojisi	-	-	-	-	-
Su Ürünleri Temel Bilimler	-	-	-	-	-
Su Ürünleri Yetiştiricilik	-	-	-	-	-
GENEL TOPLAM	-	-	-	-	-

b. Araştırma ve Geliştirme Hizmetleri

Fakültemizde araştırma ve geliştirme faaliyetleri; Fen Bilimleri Enstitüsüne bağlı olarak yürütülen lisansüstü eğitim çalışmaları ile öğretim elemanlarının bilimsel araştırmaları kapsamında gerçekleştirilmektedir. Bu kapsamda, yürüttüğümüz araştırma geliştirme faaliyetlerinin ana temaları aşağıdaki gibidir.

Sucul ekosistemler, çevresel izleme ve etkiler: Deniz, akarsu ve göl ekosistemlerinde biyoçeşitlilik, su kalitesi ve kirlilik unsurlarının belirlenmesine yönelik çalışmalar yürütülmekte; çevresel faktörler ile iklim değişikliğinin su ürünleri ve sucul ekosistemler üzerindeki etkileri değerlendirilmektedir.

Yetiştiricilik, besleme ve balık sağlığı çalışmaları: Tatlı su ve denizel türlerde yetiştiricilik uygulamaları, balık besleme ve balık sağlığına ilişkin konular, lisansüstü tezler ve akademik çalışmalar kapsamında ele alınmaktadır.

Su ürünleri işleme, muhafaza ve kalite çalışmaları: Su ürünlerinin işlenmesi, muhafaza teknikleri, raf ömrü ve ürün kalitesi ile işleme sürecinde ortaya çıkan atık ve yan ürünlerin değerlendirilmesine yönelik araştırmalar gerçekleştirilmektedir.

Balıkçılık yönetimi ve av araçları: Balıkçılık faaliyetleri kapsamında av araçlarının yapısal özellikleri, kullanım şekilleri ve balıkçılık yönetimine yönelik konular akademik çalışmalar çerçevesinde ele alınmaktadır.

Fakültemiz taşınmaz, taşınır ve araç alt yapısıyla bu çalışmalara sağladığı destekler, araştırma geliştirme hizmetimizin sürekliliğini sağlamaktadır. Nitekim, 2025 yılında fakültemiz akademik personelleri tarafından SCIE kapsamında 44 özgün makale, ayrıca yine SCIE kapsamında 18 derleme makale yayınlanmıştır.

SCIE kapsamındaki dergilerde 2025 yılında yayınlanan makale sayısı ve bölümlere göre dağılımı aşağıdaki tabloda gösterilmiştir.

BÖLÜM	ARAŞTIRMA MAKALESİ		DERLEME MAKALE		TOPLAM	
	ADET	YÜZDE	ADET	YÜZDE	ADET	YÜZDE
Avlama ve İşleme Teknolojisi	20	45	11	61	31	50
Temel Bilimler	14	32	4	22	18	29
Yetiştiricilik	10	23	3	17	13	21
GENEL TOPLAM	44	100	18	100	62	100

c. İdari Hizmetler

Fakültemiz idari hizmetleri; fakültemizin kamu görevi olan eğitim ve araştırma faaliyetlerine yönelik olarak yürütülmektedir. Bu kapsamda idari hizmetler; eğitim-öğretim süreçleri (ders programlarının hazırlanması, sınav süreçlerinin yürütülmesi ve koordinasyonu, öğrenci işleriyle ilgili yazışma ve işlemler vb.), personel işlemleri (akademik ve idari personelin özlük işlemleri, görevlendirme, izin, göreve başlama ve ayrılma işlemleri vb.), mali işlemler ve bütçe süreçleri (harcama ve satın alma işlemleri, taşınır kayıt ve kontrol işlemleri vb.), iç kontrol ve risk yönetimi faaliyetleri (Kamu İç Kontrol Standartları kapsamında yürütülen çalışmalar, birim risk değerlendirme faaliyetleri, iç kontrol eylem planlarının hazırlanması ve izlenmesi vb.) ile destek hizmetlerini (derslik, laboratuvar ve ortak alanların kullanımına yönelik idari koordinasyon, temizlik ve bakım-onarım süreçlerinin takibi, uygulama alanlarına — tatlı su istasyonu vb. — ilişkin idari işlemler) kapsamaktadır.

Yukarıda belirtilen tüm idari süreçler, meri mevzuat hükümleri çerçevesinde yürütülmekte olup; bu süreçlerde Fakülte Kurulu, Fakülte Yönetim Kurulu ve Bölüm Akademik Kurulları başta olmak üzere fakültenin tüm yönetim organlarının aktif katılımı sağlanmaktadır.

6. Yönetim ve İç Kontrol

Fakültemizde yönetim ve iç kontrol sistemi; 2547 sayılı Yükseköğretim Kanunu, 5018 sayılı Kamu Mali Yönetimi ve Kontrol Kanunu ile ilgili ikincil mevzuat hükümleri çerçevesinde yürütülmektedir. Fakültenin görev ve faaliyetlerine ilişkin karar alma süreçleri; Fakülte Kurulu, Fakülte Yönetim Kurulu, Dekanlık ve Bölüm Başkanlıkları aracılığıyla yürütülmekte olup, yetki ve sorumluluklar ilgili mevzuat çerçevesinde belirlenmiştir. Akademik ve idari personelin atama ve görevlendirmelerine ilişkin işlemler; Yükseköğretim Kurulu düzenlemeleri ile üniversitemiz mevzuatı doğrultusunda yürütülmektedir. Bu süreçlerde alınan kararlar ilgili kurullarda değerlendirilmekte ve kayıt altına alınmaktadır.

Muhasebe işlemleri, üniversitemiz Strateji Geliştirme Daire Başkanlığı tarafından yürütülmekte olup, fakültemizce gerçekleştirilen mali işlemler ilgili mevzuat çerçevesinde Strateji Geliştirme Daire Başkanlığı'na bildirilmektedir.

Strateji Geliştirme Daire Başkanlığı tarafından fakültemize gönderilen 25/12/2025 tarih ve 1506965 sayılı yazıya istinaden, Kamu İç Kontrol Standartlarına Uyum Eylem Planı hazırlık

alıřmalarına bařlanmıřtır. Bu srete, daha nce hazırlanmıř olan fakltemizdeki grev tanımları, iř akıř sreleri ve yetki-sorumluluk iliřkileri gzden geirilecektir. Buna ek olarak, 24/12/2025 tarihli ve 1505378 sayılı Rektrlk Oluru ile yrrlęe giren niversitemiz 2026-2027 Dnemi Kamu İ Kontrol Standartları Uyum Eylem Planı kapsamında birimize ynelik olarak belirlenen eylemler listelenmiř ve belirlenen takvim erevesinde uygulanmaya bařlamıřtır.

II. AMAÇ VE HEDEFLER

A. TEMEL POLİTİKALAR VE ÖNCELİKLER

Fakültemizin temel politikası; eğitim-öğretim ve araştırma faaliyetlerinde mevcut nicelik ve nitelik düzeyini korumak ve imkânlar dâhilinde geliştirmektir. Bu doğrultuda hedefimiz; fakültemizin sahip olduğu insan kaynağı, fiziki altyapı ve eğitim-araştırma olanaklarını korumak, ihtiyaçlar doğrultusunda iyileştirmek ve etkin kullanımını sağlamaktır.

B. BİRİMİN STRATEJİK PLANDA YER ALAN AMAÇ VE HEDEFLERİ

5018 sayılı Kamu Mali Yönetimi ve Kontrol Kanunu ile Kamu İç Kontrol Standartları kapsamında 24/12/2025 tarihli ve 1505378 sayılı Rektörlük Oluru ile yürürlüğe giren Üniversitemiz 2026–2027 Dönemi Kamu İç Kontrol Standartları Uyum Eylem Planı doğrultusunda, birim yöneticilerinin görev alanları çerçevesinde stratejik planda yer alan hedeflere uygun olarak spesifik, ölçülebilir, ulaşılabilir, ilgili ve süreli birim hedeflerinin belirlenmesi öngörülmektedir. Bu kapsamda fakültemizin stratejik amaç ve hedefleri ile ilgili hazırlıklar yapılmış, Üniversitemiz Stratejik Planı ile uyumlu olacak şekilde 31.01.2026 tarihine kadar belirlenecek ve ilgili personele duyurulacaktır.

III. FAALİYETLERE İLİŞKİN BİLGİ VE DEĞERLENDİRMELER

A. MALİ BİLGİLER

1. Bütçe Uygulama Sonuçları

2025 yılı bütçesi kapsamında fakültemizin Mal ve Hizmet Alım Giderleri için başlangıç ödeneği 582.000,00 TL olarak belirlenmiştir. Yıl içerisinde yapılan ödenek aktarmaları sonucunda bu tertibe 110.000,00 TL ek ödenek tahsis edilmiş ve toplam ödenek 692.000,00 TL'ye ulaşmıştır. Söz konusu ödenekten 643.419,00 TL tutarında harcama gerçekleştirilmiş, gerçekleşme oranı %92 olarak kaydedilmiştir.

Bütçe giderleri uygulama sonuçlarına ilişkin bilgiler aşağıdaki tabloda gösterilmiştir.

KOD	BÜTÇE GİDERLERİ	2024 BAŞLANGIÇ ÖDENEĞİ	EKLENEN ÖDENEK	DÜŞÜLEN ÖDENEK	TOPLAM ÖDENEK	2024 YILI GERÇEKLEŞEN HARCAMA TOPLAMI	GERÇEKLEŞME ORANI (%) (**/**)	SAPMA VAR İSE NEDENİ
01	Personel Giderleri	67.575.183,21	-	-	67.575.183,21	67.575.183,21	%100	-
02	Sosyal Güvenlik Kurumlarına Devlet Primi Giderleri	7.899.567,29	-	-	7.899.567,29	7.899.567,29	%100	-
03	Mal ve Hizmet Alım Giderleri	582.000,00	110.000,00	-	692.000,00	643.419,00	%92	Fakültemiz dersliklerine öğrenci oturağı alımı laboratuvarlar için saf su cihazı alımı nedeniyle
05	Cari Transferler	-	-	-	-	-	-	-
06	Sermaye Giderleri	-	-	-	-	-	-	-
	TOPLAM	76.056.750,5	110.000,00	-	76.166.750,5	76.118.169,5	-	-

3. Mali Denetim Sonuçları

2025 yılında yapılan iç ve dış mali denetimler sonucunda fakültemize iletilmiş herhangi bir tespit ve değerlendirme bulunmamaktadır.

B. PERFORMANS BİLGİLERİ

1. Program, Alt Program Faaliyet Bilgileri

Fakültemizde yürütülen eğitim-öğretim ve araştırma faaliyetleri, Üniversitemiz Performans Programında yer alan program ve alt programlarla uyumlu olarak gerçekleştirilmektedir. Bu kapsamda fakültemiz; "Araştırma, Geliştirme ve Yenilik" programı altında bilimsel araştırma ve proje faaliyetlerine, "Yükseköğretim" programı kapsamında ise lisans ve lisansüstü eğitim-öğretim faaliyetlerine katkı sağlamaktadır.

PROGRAM	ALT PROGRAM	FAALİYET	FAALİYET AÇIKLAMASI
Araştırma, Geliştirme ve Yenilik	Yükseköğretimde Bilimsel Araştırma ve Geliştirme	Yükseköğretim Kurumlarının Bilimsel Araştırma Projeleri	Fakültemiz akademik personeli tarafından yürütülen bilimsel araştırma faaliyetleri ile ulusal ve uluslararası proje çalışmaları ile katkı sağlanmaktadır.
Yükseköğretim	Ön Lisans Eğitimi, Lisans Eğitimi ve Lisansüstü Eğitim	Yükseköğretim Kurumları Birinci Öğretim	Fakültemizde yürütülen lisans ve lisansüstü eğitim-öğretim faaliyetleri kapsamında katkı sağlanmaktadır.

2. Performans Sonuçlarının Değerlendirilmesi

2025 yılı içerisinde, ilgili alt program hedefi kapsamında yer alan göstergelere yönelik fakültemiz tarafından herhangi bir faaliyet gerçekleştirilmemiştir.

ALT PROGRAM HEDEFİ	GÖSTERGE ADI	ÖLÇÜ BİRİMİ	SORUMLU BİRİM	2025 GERÇEKLEŞME SONUÇLARI
Toplumun Tüm Kesimlerine İhtiyaç Duyduğu Alanlarda Eğitimler Verilmesi, Kamu Kurum Ve Kuruluşları, Özel Sektör Ve Uluslararası Kuruluşlarla İşbirliğinin Gelişmesine Katkıda Bulunulması	Üniversitenin Çevrecilik Alanlarında Aldığı Ödül Sayısı	Sayı	Çevre Sorunları Araştırma Ve Uygulama Merkezi	-
	Tamamlanan Sosyal Sorumluluk Projeleri Sayısı	Sayı	Akademik Birimler-Uygulama ve Araştırma Merkezleri	0
	Mezunlara Yönelik Gerçekleştirilen Faaliyet Sayısı	Sayı	Akademik Birimler	0

3. Stratejik Plan Değerlendirme Tabloları

STRATEJİK AMAÇ-HEDEF NO	PERFORMANS GÖSTERGESİ (2024 YILI DİKKATE ALINACAKTIR.)	2025 YILI GERÇEKLEŞME SONUCU	İLGİLİ BİRİMLER
1-1	BAP kapsamında desteklenen araştırma projeleri sayısı		BİLİMSEL ARAŞTIRMA PROJELERİ BİRİMİ
	Ulusal ve uluslararası kuruluşlar tarafından desteklenen Ar-Ge projesi sayısı*		ARAŞTIRMA VE GELİŞTİRME STRATEJİLERİ KOORDİNATÖRLÜĞÜ (ARGES)
	Öğretim elemanı başına düşen Ar-Ge proje sayısı		ARAŞTIRMA VE GELİŞTİRME STRATEJİLERİ KOORDİNATÖRLÜĞÜ
	SCI, SCI-Expanded, SSCI ve AHCI kapsamındaki dergilerde yer alan bilimsel yayın sayısı		ARAŞTIRMA VE GELİŞTİRME STRATEJİLERİ KOORDİNATÖRLÜĞÜ
	Uluslararası endekslerde yer alan bilimsel yayın sayısı**		ARAŞTIRMA VE GELİŞTİRME STRATEJİLERİ KOORDİNATÖRLÜĞÜ
1-2	Patent, faydalı model ve endüstriyel tasarım başvuru sayısı		ARAŞTIRMA VE GELİŞTİRME STRATEJİLERİ KOORDİNATÖRLÜĞÜ
	Ar-Ge sonucu ortaya çıkan ürünlere ilişkin alınan patent sayısı		ARAŞTIRMA VE GELİŞTİRME STRATEJİLERİ KOORDİNATÖRLÜĞÜ
	Ar-Ge sonucutarileştirilen ürün sayısı		ARAŞTIRMA VE GELİŞTİRME STRATEJİLERİ KOORDİNATÖRLÜĞÜ
	Araştırma merkezlerinin sanayi ile yaptığı proje sayısı		ARAŞTIRMA VE GELİŞTİRME STRATEJİLERİ KOORDİNATÖRLÜĞÜ
	Faydalı Model ve Tasarım Belge Sayısı		ARAŞTIRMA VE GELİŞTİRME STRATEJİLERİ KOORDİNATÖRLÜĞÜ
1-3	Ar-Ge'ye harcanan bütçenin toplam bütçeye oranı		STRATEJİ GELİŞTİRME DAİRE BAŞKANLIĞI
	Araştırma merkezleri gelir miktarı* (TL)		UYGULAMA VE ARAŞTIRMA MERKEZLERİ
	Yükseköğretim Kurulu tarafından sağlanan araştırma desteklerinden yararlananların sayısı		ARAŞTIRMA VE GELİŞTİRME STRATEJİLERİ KOORDİNATÖRLÜĞÜ
	Ulusal Ar-Ge ve Yenilik Destek Programlarından aktarılan fon tutarı (TL)		STRATEJİ GELİŞTİRME DAİRE BAŞKANLIĞI
	Uluslararası Proje fon tutarı		STRATEJİ GELİŞTİRME DAİRE BAŞKANLIĞI
1-4	Lisansüstü tez projelerine ayrılan bütçenin iç kaynaklı araştırma bütçesine oranı		BİLİMSEL ARAŞTIRMA PROJELERİ BİRİMİ
	Doktora öğrenci sayısı*		ÖĞRENCİ İŞLERİ DAİRE BAŞKANLIĞI
	Doktora sonrası araştırmacı sayısı*		ARAŞTIRMA VE GELİŞTİRME STRATEJİLERİ KOORDİNATÖRLÜĞÜ

	Proje yazma eğitimine katılan akademik personel sayısı		ARAŞTIRMA VE GELİŞTİRME STRATEJİLERİ KOORDİNATÖRLÜĞÜ
	Altyapısı iyileştirilen araştırma laboratuvarı sayısı	0	AKADEMİK BİRİMLER
	Teknokent veya Teknoloji Transfer Ofisi (TTO) projelerine katılan öğrenci sayısı		TEKNOKENT
	Yükseköğretim Kurulu, Türkiye Bilimler Akademisi ve TÜBİTAK bilim, teşvik ve sanat ödülleri sayısı		ARAŞTIRMA VE GELİŞTİRME STRATEJİLERİ KOORDİNATÖRLÜĞÜ
1-5	Girişimcilik ve inovasyona yönelik derslerin sayısı		ÖĞRENCİ İŞLERİ DAİRE BAŞKANLIĞI
	Girişimcilik ve inovasyona yönelik sertifika programlarına katılan öğrenci sayısı		SÜREKLİ EĞİTİM UYGULAMA VE ARAŞTIRMA MERKEZİ
	Üniversitenin girişimcilik ve yenilikçilik endeksindeki yeri*		ARAŞTIRMA VE GELİŞTİRME STRATEJİLERİ KOORDİNATÖRLÜĞÜ
	Doktora eğitimini tamamlayanların sayısı		ÖĞRENCİ İŞLERİ DAİRE BAŞKANLIĞI
	Yükseköğretim Kurulu tarafından belirlenecek öncelikli alanlarda sağlanan burslardan yararlanan doktora öğrenci sayısı*		ÖĞRENCİ İŞLERİ DAİRE BAŞKANLIĞI
2-1	Lisansüstü öğrenci sayısı*		ÖĞRENCİ İŞLERİ DAİRE BAŞKANLIĞI
	Çift Ana Dal ve Yan Dal Programlarından mezun olanların sayısı		ÖĞRENCİ İŞLERİ DAİRE BAŞKANLIĞI
	Eğitimin program süresinde bitirilme oranı		ÖĞRENCİ İŞLERİ DAİRE BAŞKANLIĞI
	Yabancı dilde eğitim veren program sayısı		ÖĞRENCİ İŞLERİ DAİRE BAŞKANLIĞI
	Akredite edilen program sayısı		ÖĞRENCİ İŞLERİ DAİRE BAŞKANLIĞI
	Disiplinler arası program sayısı		ÖĞRENCİ İŞLERİ DAİRE BAŞKANLIĞI
	Öğrencilerin eğitim programlarından memnuniyet oranı		ÖĞRENCİ İŞLERİ DAİRE BAŞKANLIĞI
2-2	Programların tasarımı, izlenmesi ve güncellenmesi faaliyetlerinde PUKÖ çevrimi kapatılan program sayısı		KALİTE KOORDİNATÖRLÜĞÜ
	Eğitim bilimleri kontenjan doluluk oranı		ÖĞRENCİ İŞLERİ DAİRE BAŞKANLIĞI
	Fen bilimleri kontenjan doluluk oranı		ÖĞRENCİ İŞLERİ DAİRE BAŞKANLIĞI
2-3	Sağlık bilimleri kontenjan doluluk oranı		ÖĞRENCİ İŞLERİ DAİRE BAŞKANLIĞI
	Sosyal bilimler kontenjan doluluk oranı		ÖĞRENCİ İŞLERİ DAİRE BAŞKANLIĞI
	Üniversitemizin Webometrik sıralamasındaki yeri *		ARAŞTIRMA VE GELİŞTİRME STRATEJİLERİ KOORDİNATÖRLÜĞÜ
	Öğretim üyesi başına düşen öğrenci sayısı*		ÖĞRENCİ İŞLERİ DAİRE BAŞKANLIĞI
	Eğiticilerin eğitimi programına katılan öğretim elemanı sayısı		EĞİTİM KOORDİNATÖRLÜĞÜ
2-4	Yabancı dilde eğitim verebilecek niteliğe sahip öğretim elemanı sayısı	5	AKADEMİK BİRİMLER
	SCI, SCI-Expanded, SSCI, AHCI kapsamındaki dergilerde yayınlanan makale ve derlemelere yapılan atıf sayısı**		ARAŞTIRMA VE GELİŞTİRME STRATEJİLERİ KOORDİNATÖRLÜĞÜ
	Kampüs içi Öğrenci yaşamından memnuniyet oranı		KALİTE KOORDİNATÖRLÜĞÜ
	Öğrencilere sunulan sağlık ve koruyucu sağlık hizmetinden yararlanan öğrenci sayısının toplam öğrenci sayısına oranı		SAĞLIK, KÜLTÜR VE SPOR DAİRE BAŞKANLIĞI
2-5	Öğrencilere yönelik sosyal, kültürel ve sportif faaliyet sayısı		SAĞLIK, KÜLTÜR VE SPOR DAİRE BAŞKANLIĞI
	Öğrenci kulüp ve topluluk sayısı		SAĞLIK, KÜLTÜR VE SPOR DAİRE BAŞKANLIĞI
	Beslenme hizmetlerinden yararlanan öğrenci sayısı*		SAĞLIK, KÜLTÜR VE SPOR DAİRE BAŞKANLIĞI
	Ameliyat sayısı		BALCALI HASTANESİ-DİŞ HEKİMLİĞİ FAKÜLTESİ
	Yatan hasta sayısı		BALCALI HASTANESİ-DİŞ HEKİMLİĞİ FAKÜLTESİ
3-1	Hastane nitelikli yatak oranı		BALCALI HASTANESİ-DİŞ HEKİMLİĞİ FAKÜLTESİ
	Hastane yatak doluluk oranı		BALCALI HASTANESİ-DİŞ HEKİMLİĞİ FAKÜLTESİ
	Hasta memnuniyet oranı		BALCALI HASTANESİ-DİŞ HEKİMLİĞİ FAKÜLTESİ
	Dezavantajlı gruplara yönelik sosyal entegrasyon ve kapsayıcılığa ilişkin yapılan faaliyet sayısı		ENGELSİZ ÜNİVERSİTE KOORDİNATÖRLÜĞÜ

3-2	Hayat boyu öğrenme kapsamında yer alan eğitim programlarına başvuran kişi sayısı		SÜREKLİ EĞİTİM UYGULAMA VE ARAŞTIRMA MERKEZİ
	Mezunlara yönelik gerçekleştirilen faaliyet sayısı	0	AKADEMİK BİRİMLER
	Sürekli Eğitim Merkezi (SEM) tarafından mesleki eğitime yönelik verilen sertifika sayısı		SÜREKLİ EĞİTİM UYGULAMA VE ARAŞTIRMA MERKEZİ
3-3	Tamamlanan sosyal sorumluluk projeleri sayısı	0	AKADEMİK BİRİMLER-UYGULAMA VE ARAŞTIRMA MERKEZLERİ
	Üniversitenin çevrecilik alanlarında aldığı ödül sayısı		ÇEVRE SORUNLARI ARAŞTIRMA VE UYGULAMA MERKEZİ (ÇESAM)
	Yeşil kampüs faaliyet sayısı		ÇEVRE SORUNLARI ARAŞTIRMA VE UYGULAMA MERKEZİ (ÇESAM)
	Topluma yönelik düzenlenen sanat, kültür, spor ve kültürel miras faaliyetlerinin sayısı	0	AKADEMİK BİRİMLER-UYGULAMA VE ARAŞTIRMA MERKEZLERİ
3-4	Düzenlenen faaliyetlere katılan katılımcı sayısı	0	AKADEMİK BİRİMLER-UYGULAMA VE ARAŞTIRMA MERKEZLERİ
	BM Sürdürülebilir Kalkınma Hedefleri ile ilgili yayın, proje, tez, ders, ödül gibi faaliyet sayısı		ARAŞTIRMA VE GELİŞTİRME STRATEJİLERİ KOORDİNATÖRLÜĞÜ
	Göç konusunda proje, yayın ve faaliyet sayısı		GÖÇ VE KALKINMA ÇALIŞMALARI UYGULAMA VE ARAŞTIRMA MERKEZİ
4-1	Toplumsal cinsiyet eşitliği strateji eylem planı gerçekleşme oranı		KADIN VE AİLE ÇALIŞMALARI ARAŞTIRMA VE UYGULAMA MERKEZİ
	Yabancı uyruklu öğrenci sayısı		ÖĞRENCİ İŞLERİ DAİRE BAŞKANLIĞI
	Uluslararası doktora öğrenci sayısı		ÖĞRENCİ İŞLERİ DAİRE BAŞKANLIĞI
	Uluslararası öğrencilerin memnuniyet oranı		ULUSLARARASI ÖĞRENCİ KOORDİNASYON UYGULAMA VE ARAŞTIRMA MERKEZİ
4-2	Katılım sağlanan ya da ev sahipliği yapılan tanıtım günleri, fuar, sanal fuar gibi uluslararası etkinliklerin sayısı		DIŞ İLİŞKİLER BİRİMİ
	Yabancı uyruklu akademisyen sayısı		PERSONEL DAİRE BAŞKANLIĞI
	Uluslararası kuruluşlarla ortak uygulanan eğitim programı sayısı		EĞİTİM KOORDİNATÖRLÜĞÜ
	Yabancı dilde eğitim veren öğretim elemanı sayısı		AKADEMİK BİRİMLER
4-3	Uluslararası öğrencilerin eğitim programlarından memnuniyet oranı		DIŞ İLİŞKİLER BİRİMİ
	Öğrenci değişim programlarından yararlanan öğrenci sayısı		DIŞ İLİŞKİLER BİRİMİ
	Değişim programlarından yararlanan öğretim elemanı sayısı		DIŞ İLİŞKİLER BİRİMİ
	Değişim programlarından gelen öğretim elemanı sayısı		DIŞ İLİŞKİLER BİRİMİ
5-1	Değişim programlarından gelen öğrenci sayısı		DIŞ İLİŞKİLER BİRİMİ
	Öğrenci başına düşen kapalı alan (m ²)		YAPI İŞLERİ VE TEKNİK DAİRE BAŞKANLIĞI
	Öğrenci başına düşen eğitim alanı (m ²)		YAPI İŞLERİ VE TEKNİK DAİRE BAŞKANLIĞI
	Öğrenci başına düşen sosyal donatı alanı (m ²)		YAPI İŞLERİ VE TEKNİK DAİRE BAŞKANLIĞI
	İyileştirilen kapalı alan (m ²)*		YAPI İŞLERİ VE TEKNİK DAİRE BAŞKANLIĞI
5-2	Teknolojik donanımı geliştirilen eğitim ortamı sayısı		YAPI İŞLERİ VE TEKNİK DAİRE BAŞKANLIĞI
	İdari personele yönelik düzenlenen eğitim programı sayısı*		PERSONEL DAİRE BAŞKANLIĞI
	Akademik personel memnuniyet oranı		KALİTE KOORDİNATÖRLÜĞÜ
5-3	İdari personel memnuniyet oranı		KALİTE KOORDİNATÖRLÜĞÜ
	Kütüphanede bulunan basılı ve elektronik kaynak sayısı		KÜTÜPHANE VE DOKÜMANTASYON DAİRE BAŞKANLIĞI
	Kütüphaneden yararlanan kişi sayısı		KÜTÜPHANE VE DOKÜMANTASYON DAİRE BAŞKANLIĞI
	Kütüphanede bulunan öğrenci başına düşen basılı ve elektronik kaynak sayısı		KÜTÜPHANE VE DOKÜMANTASYON DAİRE BAŞKANLIĞI
	Sunucu ve veri depolama üniteleri kapasitesi (TB)		BİLGİ İŞLEM DAİRE BAŞKANLIĞI
5-4	Yönetim bilgi sisteminin tamamlanma oranı*		BİLGİ İŞLEM DAİRE BAŞKANLIĞI
	Kurum iç değerlendirme raporuna göre akreditasyon puanı*		KALİTE KOORDİNATÖRLÜĞÜ
	Kalite alt ölçütlerine yönelik tamamlanan PUKÖ çevrimleri sayısı		KALİTE KOORDİNATÖRLÜĞÜ

Kalite güvencesi alt ölçütlerine yönelik içselleştirilmiş, sistematik, sürdürülebilir ve örnek gösterilebilir uygulama sayısı	KALİTE KOORDİNATÖRLÜĞÜ
---	------------------------

4. Performans Bilgi Sisteminin Değerlendirilmesi

Herhangi bir değerlendirme yapılmamıştır.

IV. KURUMSAL KABİLİYET VE KAPASİTENİN DEĞERLENDİRİLMESİ

A. ÜSTÜNLÜKLER

Fakültemizin öğretim üyesi başına düşen SCIE kapsamındaki dergilerde yayımlanan yayın sayısı ile üniversite dışı kaynaklardan sağlanan fonlarla yürütülen proje sayısı bakımından başarılı bir performans sergilediği görülmektedir. Bu durum, fakültemizin araştırma faaliyetleri açısından güçlü yönünü oluşturmaktadır.

Fakültemiz fiziki altyapısı içerisinde yer alan ana bina, Tatlı Su Eğitim ve Araştırma İstasyonu ile fakülteye ait yüzer taşıtlar, eğitim-öğretim sürecinde uygulamalı faaliyetlerin etkin şekilde yürütülmesine imkân sağlamaktadır. Bu kapsamda söz konusu altyapı olanakları, fakültemizin eğitim faaliyetleri açısından güçlü yönü olarak değerlendirilmektedir.

B. ZAYIFLIKLAR

Fakültemiz yayın ve proje sayısı bakımından güçlü olsa da akademik personelin unvan ve yaş dağılımı incelendiğinde gittikçe yaşlanan bir fakülte olduğu görülmektedir. Dolayısıyla, bir süre sonra yayın ve proje sayılarında düşüşler olma olasılığı bulunmaktadır. Fakültemiz fiziki alt yapısı eğitim uygulamaları bakımından güçlü olsa da bu alt yapının eskimiş olması ve önemli düzeyde bakım onarım gerektiriyor olması, bazı eğitim faaliyetlerinin sekteye uğramasına neden olmaktadır. Buna ek olarak, eğitim uygulamaları yürütülürken ihtiyaç duyulan nitelikli işçi ve balıkçı (balık sağımı yapabilen, yemleme bilen, ıgırıp uzatma ağı ile balıkçılık operasyonu yapabilen vb.) sayısı oldukça azdır. Daha önce bu faaliyetlerde 8 işçi ve balıkçı çalışırken emekli olan personel yerine yeni personel ikame edilmediğinden bazı uygulama faaliyetlerinin yürütülmesi mümkün olmamaktadır. Dolayısıyla işçi eksikliği fakültemizin zayıf yönlerinden birisidir.

C. DEĞERLENDİRME

V. ÖNERİ VE TEDBİRLER

Yukarıda açıklanan zayıf olan yönler dikkat alındığında fakültemiz kadrosunun genç akademik personellerin yanında, su ürünleri konusunda deneyimli işçi ve balıkçı istihdamı ile desteklenmesi gerekmektedir. Buna ek olarak, oldukça kıymetli olan ancak eskiyen alt yapının bakımdan geçirilerek daha etkin kullanılabilir hale getirilmesi gerekmektedir.

EKLER

EK-1 HARCAMA YETKİLİSİ İÇ KONTROL GÜVENCE BEYANI

İÇ KONTROL GÜVENCE BEYANI¹

Harcama yetkilisi olarak, birimimde yürütülen faaliyetlerin görev, yetki ve sorumlulukların açık bir şekilde belirlendiği uygun bir kurumsal yapı içerisinde, etik değerleri benimsemiş, yeterli ve yetkin personel tarafından yürütülmesini, faaliyet ve süreçlere yönelik operasyonel risklerin belirlenmesini ve uygun kontrol faaliyetlerinin uygulanmasını, etkin bir bilgi ve iletişim sisteminin oluşturulmasını ve işletilmesini ve tüm bu faaliyetlerin sürekli ve sistemli bir şekilde izlenmesini ve geliştirilmesini sağlamaktan, verdiğim harcama talimatlarının bütçe ilke ve esaslarına, kanun ve diğer mevzuata uygun olmasından, kaynakların etkili, ekonomik ve verimli kullanılmasından ve üst yöneticiye ve yetkili mercilere hesap vermekten sorumluyum.

Bu çerçevede, faaliyetlerin belirlenmiş amaç ve politikalar doğrultusunda, mevzuata uygun, etkili, ekonomik ve verimli bir şekilde yürütülmesine, her türlü usulsüzlük ve yolsuzluğun önlenmesine, varlık ve kaynakların korunmasına, muhasebe kayıtlarının doğru ve tam olarak tutulmasına, malî bilgi ve yönetim bilgisinin zamanında ve güvenilir olarak üretilmesine ilişkin yeterli ve makul güvence sağlayan bir iç kontrol sisteminin birimimde oluşturulduğunu ve uygulandığını beyan ederim.

Birimimde yürütülen faaliyet ve süreçleri olumsuz etkileyebilecek riskler tespit edilmiş, değerlendirilmiş, bu risklerin etki ve olasılıklarını azaltacak tedbirler uygulanmış ve raporlanmıştır.

Bu güvence, harcama yetkilisi olarak sahip olduğum iç kontrole ilişkin bilgi ve değerlendirmeler ile iç denetim raporlarına dayanmaktadır.²

Bu raporda yer alan bilgilerin güvenilir, tam ve doğru olduğunu beyan ederim.
(Adana-19.01.2026)

Prof. Dr. Sevim POLAT

Dekan


NOT: Güvence beyanım aşağıda belirttiğim çekincelerim ile birlikte dikkata alınmalıdır.³

¹ Harcama yetkilileri tarafından imzalanan iç kontrol güvence beyanı birim faaliyet raporlarına eklenir.

² Yıl içerisinde harcama yetkilisi değişmişse "benden önceki harcama yetkilisi/yetkililerinden almış olduğum bilgiler" ibaresi de eklenir.

³ Harcama yetkilisinin herhangi bir çekincesi varsa bunlar spesifik ve gerekçeli olarak liste halinde bu beyana eklenir. Harcama yetkilisinin herhangi bir çekincesi yoksa bu kısım boş bırakılır.